



คู่มือการปฏิบัติงานส่วนการโยธา สำนักช่าง

เทศบาลนครสุราษฎร์ธานี
อำเภอเมืองสุราษฎร์ธานี
จังหวัดสุราษฎร์ธานี

โทรศัพท์ ๐๗๗-๒๗๒๕๑๓

โทร ๑๕๑, ๑๕๓, ๑๕๔, ๑๕๕

โทรสาร ๐๗๗-๒๗๒๕๑๓

เว็บไซต์ : www.suratcity.go.th

คำนำ

ส่วนการโยธา สำนักช่าง เทศบาลนครสุราษฎร์ธานี มีหน้าที่เกี่ยวกับ งานจัดทำทะเบียนประวัติโครงสร้างพื้นฐาน อาคาร สะพาน คลอง แหล่งน้ำ งานติดตั้งซ่อมบำรุงระบบไฟส่องสว่างและไฟสัญญาณจราจร งานปรับปรุงภูมิทัศน์ ควบคุมการปฏิบัติงานเครื่องจักรกล งานจัดทำทะเบียนประวัติการใช้เครื่องจักรกลและยานพาหนะ งานแผนบำรุงรักษาเครื่องจักรกลและยานพาหนะ งานอื่น ๆ ที่เกี่ยวข้อง และที่ได้รับมอบหมาย

ได้จัดทำคู่มือการปฏิบัติงานด้านต่าง ๆ ภายในส่วนการโยธาขึ้น เพื่อให้บุคลากรที่ปฏิบัติงานและผู้ที่เกี่ยวข้องได้ใช้เป็นแนวทางในการปฏิบัติงานร่วมกันให้เกิดความถูกต้อง และรวดเร็วในการทำงาน โดยผู้ปฏิบัติหน้าที่หรือผู้ที่ได้รับมอบหมายสามารถปฏิบัติงานแทนกันได้

หากข้อความของคู่มือมีความผิดพลาดประการใด หรือหากมีข้อเสนอแนะที่จะเป็นประโยชน์ต่อการปรับปรุงคู่มือการปฏิบัติงาน ขอน้อมรับไว้ด้วยความยินดี และพร้อมที่จะปรับปรุงแก้ไขเพื่อความถูกต้องสมบูรณ์ต่อไป

ส่วนการโยธา สำนักช่าง
เทศบาลนครสุราษฎร์ธานี

สารบัญ

	หน้า
บทนำ	
ข้อมูลทั่วไป	๑
วัตถุประสงค์	๒
ขอบเขต	๓
กรอบแนวคิด	๓
นโยบายของผู้บริหาร	๔
โครงสร้างของส่วนการโยธา สำนักช่าง เทศบาลนครสุราษฎร์ธานี	๕
รายละเอียดการปฏิบัติงาน	
๑. ฝ่ายสาธารณูปโภค	๕
๑.๑ งานสาธารณูปโภค	
- การดำเนินงานซ่อมแซมถนนแอสฟัลท์ติกคอนกรีต	๕
๑.๒ งานสถานที่และไฟฟ้าสาธารณะ	
- งานบริการเดินที่ โต๊ะ เก้าอี้ แผ่นพื้นเวที	๖
- งานซ่อมแซมไฟฟ้าสาธารณะ	๗
๒. ฝ่ายส่งเสริมการเกษตร	
๒.๑ งานส่งเสริมการเกษตร	
- งานบริการต้นไม้ประดับตกแต่งสถานที่	๘
๒.๒ งานสวนสาธารณะ	
- งานบริการตัดต้นไม้ในพื้นที่สาธารณะ	๘
๓. ฝ่ายเครื่องจักรกล	
๓.๑ งานศูนย์เครื่องจักรกล	
๓.๒ งานวิศวกรรมจราจร	
- งานติดตั้งกระจกโค้ง ป้ายจราจร ป้ายชื่อซอย	๙
การรายงานผลการดำเนินงาน	๑๐

บทนำ

ข้อมูลทั่วไป

ส่วนการโยธา สำนักช่าง มีหน้าที่ความรับผิดชอบเกี่ยวกับ งานจัดทำทะเบียนประวัติโครงสร้างพื้นฐาน อาคาร สะพาน คลอง แหล่งน้ำ งานติดตั้งซ่อมบำรุงระบบไฟส่องสว่างและไฟสัญญาณจราจร งานปรับปรุงภูมิทัศน์ ควบคุมการปฏิบัติงานเครื่องจักรกล งานจัดทำทะเบียนประวัติการใช้เครื่องจักรกลและยานพาหนะ งานแผนบำรุงรักษาเครื่องจักรกลและยานพาหนะ งานอื่นๆ ที่เกี่ยวข้องและที่ได้รับมอบหมาย โดยแบ่งส่วนราชการภายในออกเป็น ๓ ฝ่าย ๖ งาน ประกอบด้วย

๑. ฝ่ายสาธารณูปโภค

๑.๑ งานสาธารณูปโภค

- งานด้านการก่อสร้าง ปรับปรุง ถนน สะพาน ทางเท้า เขื่อน และสิ่งติดตั้งอื่นๆ
- งานวางโครงการ และควบคุมการก่อสร้างทางและสะพาน
- งานซ่อมบำรุงรักษาอาคาร ถนน สะพาน เขื่อน ทางเท้า
- งานให้คำปรึกษา แนะนำ หรือตรวจสอบเกี่ยวกับงานก่อสร้างทาง และสะพาน
- งานควบคุมพัสดุ งานด้านโยธา
- งานประมาณราคา งานซ่อมบำรุงรักษา
- งานรวบรวมข้อมูลรายละเอียดทางสถิติด้านทาง และสะพาน และด้านการบำรุงรักษา
- งานอื่นๆ ที่เกี่ยวข้อง หรือที่ได้รับมอบหมาย

๑.๒ งานสถานที่และไฟฟ้าสาธารณะ

- งานออกแบบ จัดสถานที่ ติดตั้งไฟฟ้า ทั้งงานรัฐพิธี
- งานประมาณการ
- งานจัดสถานที่เนื่องในวันรัฐพิธี ประเพณี และงานอื่นๆ
- งานเก็บรักษาวัสดุ อุปกรณ์เกี่ยวกับงานจัดสถานที่
- งานสำรวจออกแบบและคำนวณอุปกรณ์ไฟฟ้า
- งานซ่อมบำรุงไฟฟ้าในเขตเทศบาล
- งานให้คำปรึกษา แนะนำ ตรวจสอบในด้านการไฟฟ้า
- งานอื่นๆ ที่เกี่ยวข้อง หรือที่ได้รับมอบหมาย

๒. ฝ่ายส่งเสริมการเกษตร

๒.๑ งานส่งเสริมการเกษตร

- งานดูแล บำรุงรักษาต้นไม้ พันธุ์ไม้ต่างๆ
- งานจัดทำ คู่มือรักษาเรือนเพาะชำ และขยายพันธุ์ไม้ต่างๆ
- งานประดับ ตกแต่งสถานที่อาคารเกี่ยวกับการใช้พันธุ์ไม้ต่างๆ
- งานอื่นๆ ที่เกี่ยวข้อง หรือที่ได้รับมอบหมาย

๒.๒ งานสวนสาธารณะ

- งานจัดสถานที่พักผ่อนหย่อนใจ เช่น สวนสาธารณะ สวนสัตว์
- งานควบคุมดูแล บำรุงรักษาสถานที่พักผ่อนหย่อนใจ
- งานให้คำปรึกษา เผยแพร่ ทางด้านภูมิสถาปัตยกรรม
- งานประมาณราคาด้านภูมิสถาปัตยกรรม
- งานอื่นๆ ที่เกี่ยวข้อง หรือที่ได้รับมอบหมาย

๓. ฝ่ายศูนย์เครื่องจักรกลฯ

๓.๑ งานศูนย์เครื่องจักรกล

- งานควบคุมการใช้ยานพาหนะและเครื่องจักรกล
- งานตรวจสอบ ซ่อม บำรุงรักษายานพาหนะและเครื่องจักรกล รวมทั้งอุปกรณ์ไฟฟ้า
- งานพัสดุ ด้านอะไหล่และอุปกรณ์ยานพาหนะและเครื่องจักรกล
- งานควบคุมการใช้น้ำมันเชื้อเพลิงและไฟฟ้า
- งานอื่นๆ ที่เกี่ยวข้อง หรือที่ได้รับมอบหมาย

๓.๒ งานวิศวกรรมจราจร

- งานศึกษา สำรวจ ตรวจสอบ วิเคราะห์ วิจัยและจัดทำเอกสาร รายงานด้านการจราจรและวางระบบ
- งานวางแผนและดำเนินการแก้ปัญหา หรือปรับปรุงการจราจรในเขตเทศบาล
- งานประสานความร่วมมือกับหน่วยงานที่เกี่ยวข้องในการกำหนด หรือวางระบบการจราจรให้เกิดความคล่องตัว
- งานตรวจสอบ ติดตั้งสัญญาณไฟฟ้า และเครื่องหมายจราจร
- งานบำรุงรักษา ซ่อมแซมสัญญาณไฟฟ้า และเครื่องหมายจราจร
- การประสานงานทาสีตีเส้น และเครื่องหมายจราจร
- งานวางแผนด้านระบบการจราจร พร้อมจัดทำเอกสารรายงาน
- งานอื่นๆ ที่เกี่ยวข้อง หรือที่ได้รับมอบหมาย

วัตถุประสงค์

การจัดทำคู่มือการปฏิบัติงานของส่วนการโยธา สำนักช่าง เทศบาลนครสุราษฎร์ธานี เป็นเครื่องมือที่สำคัญยิ่งในการปฏิบัติงาน ทั้งระดับหัวหน้างานและระดับปฏิบัติงาน ซึ่งเป็นการจัดทำรายละเอียดของการทำงานในหน่วยงานนั้นๆ อย่างเป็นระบบและครบถ้วน สามารถนำไปใช้ประโยชน์ได้หลายประการ เช่น การสอนงาน การตรวจสอบการทำงาน การควบคุมงาน การติดตามงาน และการประเมินผลการปฏิบัติงาน ทั้งนี้ มีวัตถุประสงค์ ดังนี้

๑. เพื่อให้พนักงานเทศบาล และพนักงานจ้างในสังกัดส่วนการโยธา สำนักช่าง มีคู่มือการปฏิบัติงานที่ชัดเจน เป็นลายลักษณ์อักษร ซึ่งแสดงรายละเอียดขั้นตอนการปฏิบัติงานของกิจกรรม/กระบวนการต่างๆ ในความรับผิดชอบของส่วนการโยธา

๒. เพื่อเป็นการสร้างมาตรฐานการปฏิบัติงาน ซึ่งจะช่วยให้งานของบุคลากรในสังกัดส่วนการโยธาได้มาตรฐาน เป็นไปตามเป้าหมาย ได้ผลผลิตหรือบริการที่มีคุณภาพ รวดเร็ว ทันตามระยะเวลาที่กำหนด มีการทำงานอย่างปลอดภัย บรรลุข้อกำหนดที่สำคัญของกระบวนการ

ขอบเขต

การจัดทำคู่มือการปฏิบัติงานของส่วนการโยธา สำนักช่าง ประกอบด้วยภารกิจที่ปฏิบัติและหน้าที่รับผิดชอบต่างๆภายในส่วนการโยธา ขอบเขตของคู่มือการปฏิบัติงานส่วนการโยธานี้ เพื่อให้ผู้ปฏิบัติงานสามารถใช้เป็นคู่มือการทำงานให้บรรลุเป้าหมาย ปฏิบัติงานได้ถูกต้องรวดเร็ว และมีประสิทธิภาพเป็นไปตามแนวทางเดียวกัน

กรอบแนวคิด

เทศบาลนครสุราษฎร์ธานี เป็นหน่วยงานราชการส่วนท้องถิ่นขนาดใหญ่ มีพื้นที่ ๖๘.๙๗ ตารางกิโลเมตร ลักษณะพื้นที่ส่วนใหญ่เป็นที่ราบลุ่ม มีแม่น้ำตาปีไหลผ่านภายในเขตเทศบาลมีประชากรทั้งหมดตามสถิติข้อมูลทะเบียนราษฎร ณ วันที่ ๓๑ พฤษภาคม ๒๕๖๔ จำนวน ๑๓๑,๙๔๑ คน แบ่งเป็น ชาย ๖๓,๐๒๓ คน หญิง ๖๘,๙๑๘ คน และมีจำนวนครัวเรือน ๗๕,๘๙๗ หลังคาเรือน เป็นศูนย์กลางความเจริญทั้งด้านการค้าขาย การคมนาคมขนส่ง การเกษตรกรรม เศรษฐกิจสังคม ส่วนการโยธา สำนักช่าง เป็นหน่วยงานที่ให้บริการทุกด้าน โดยวิสัยทัศน์เทศบาลนครสุราษฎร์ธานี “นครสุราษฎร์ธานี เมืองน่าอยู่” และมียุทธศาสตร์การพัฒนาเทศบาลนครสุราษฎร์ธานี ๖ ยุทธศาสตร์

๑. ยุทธศาสตร์การพัฒนาด้านโครงสร้างพื้นฐาน
๒. ยุทธศาสตร์การพัฒนาด้านเศรษฐกิจและการท่องเที่ยว
๓. ยุทธศาสตร์การพัฒนาด้านการจัดการทรัพยากรธรรมชาติและสิ่งแวดล้อม
๔. ยุทธศาสตร์การพัฒนาด้านสวัสดิการสังคมและคุณภาพชีวิต
๕. ยุทธศาสตร์การพัฒนาทางการศึกษา การกีฬา ศาสนา ประเพณีและวัฒนธรรม
๖. ยุทธศาสตร์การพัฒนาด้านการบริหารจัดการที่ดี

โดยเฉพะอย่างยิ่งยุทธศาสตร์การพัฒนาด้านโครงสร้างพื้นฐาน มีเป้าประสงค์คือ โครงสร้างพื้นฐานมีมาตรฐาน ทัวถึง และเหมาะสมกับผู้ใช้ประโยชน์ และภูมิทัศน์เมืองมีความเป็นระเบียบและสอดคล้องกับสภาพเมือง

ตัวชี้วัด

ยุทธศาสตร์	ตัวชี้วัด
ด้านโครงสร้างพื้นฐาน	<ol style="list-style-type: none"> ๑. ร้อยละของเส้นทางคมนาคมที่ได้มาตรฐาน ๒. ร้อยละของเส้นทางระบายน้ำที่ได้มาตรฐาน ๓. ร้อยละของครัวเรือนที่มีไฟฟ้า/น้ำประปาใช้ ๔. มีผังเมืองเพื่อรองรับการเจริญเติบโตอย่างมีระเบียบแบบแผน ๕. ร้อยละความพึงพอใจของประชาชนต่อการพัฒนาด้านโครงสร้างพื้นฐาน

กลยุทธ์

ยุทธศาสตร์	กลยุทธ์
ด้านโครงสร้างพื้นฐาน	<ol style="list-style-type: none"> ๑. ก่อสร้าง ปรับปรุงเส้นทางคมนาคม และระบบระบายน้ำที่ได้มาตรฐาน ๒. ก่อสร้าง ขยายเขต ระบบไฟฟ้าแสงสว่าง ประปา ๓. ปรับปรุงและบังคับใช้ผังเมืองรวม ๔. ปรับปรุง และจัดระบบจราจรให้สอดคล้องกับการเจริญเติบโตของเมือง

นโยบายของผู้บริหารเทศบาลนครสุราษฎร์ธานี

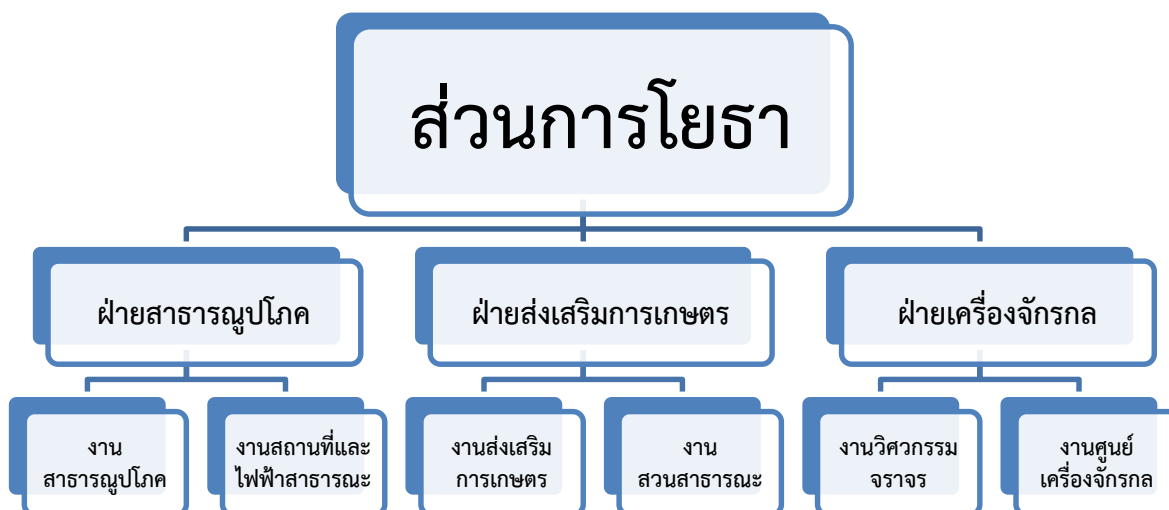
นโยบายของนายเทศมนตรีนครสุราษฎร์ธานี หรือยุทธศาสตร์เทศบาล ๙ นคร เพื่อสร้างสุราษฎร์ธานี มีธรรมาภิบาล ทำงานเพื่อประชาชน ซึ่งได้แถลงต่อสภาเทศบาลนครสุราษฎร์ธานี เมื่อวันที่ ๑๘ พฤษภาคม ๒๕๖๔ มีดังนี้

๑. นครเลิศรส
๒. นครสะอาด
๓. นครสะดวก
๔. นครน่าเที่ยว
๕. นครสุขภาพ
๖. นครมีสุข
๗. นครปลอดภัย
๘. นครโอกาส
๙. นครประเพณีดีงาม

นครสะดวก พัฒนาปรับปรุงบำรุงรักษาเส้นทางคมนาคมให้ได้มาตรฐานอย่างต่อเนื่อง เชื่อมโยงโครงข่ายการคมนาคมกับเขตท้องถิ่นในพื้นที่ใกล้เคียง ปรับปรุงสะพาน ทางเดินเท้า บริหารจัดการระบบจราจร การคมนาคมภายในเทศบาลนครสุราษฎร์ธานี เร่งรัดพัฒนาระบบป้องกันน้ำท่วม การก่อสร้างเขื่อนกันน้ำเซาะป้องกันกรพังทลายของตลิ่ง ปรับปรุงระบบระบายน้ำในชุมชน และแก้ปัญหาหน้าท่วมขัง

๑. ถนนสวย ปลอดภัย โดยจัดการนำสายไฟฟ้าและสายสื่อสารลงใต้ดิน
๒. จัดทำระบบวิศวกรรมจราจรให้ได้มาตรฐานครอบคลุมทั้งเขตเทศบาล
๓. จัดให้มีพื้นที่จัดรถบริเวณต่างๆในเมือง ทั่วทั้งเทศบาล โดยมีระบบรถขนส่งเชื่อมต่อที่จอดรถและสถานที่สำคัญต่างๆ
๔. ปรับปรุงผังเมือง เพื่อรองรับการเจริญเติบโตของเมือง โดยร่วมมือกับภาคส่วนต่างๆ
๕. ก่อสร้าง ขยายถนน และสะพานในบริเวณพื้นที่ในเขตเทศบาลนครสุราษฎร์ธานี เพื่อให้แก้ไขปัญหาการจราจรติดขัด
๖. ดูแล บำรุงรักษา ซ่อมแซมผิวจราจร ท่อระบายน้ำ ทางเท้าให้ได้มาตรฐาน
๗. จัดทำระบบป้องกัน แก้ไขปัญหาน้ำท่วมในเขตเทศบาล
๘. จัดทำระบบควบคุมการจราจร โดยใช้คอมพิวเตอร์ และปัญญาประดิษฐ์
๙. ติดตั้งป้ายถนน ป้ายซอยแบบใหม่ให้มีความชัดเจน สวยงาม เป็นระเบียบ รวมทั้งป้ายบอกเส้นทางหลัก ทางลัด และเครื่องหมายจราจรต่างๆ
๑๐. ปรับปรุง บำรุงรักษา สะพานลอยให้มีความปลอดภัย สวยงาม

โครงสร้างของส่วนการโยธา สำนักช่าง เทศบาลนครสุราษฎร์ธานี



๑. ฝ่ายสาธารณูปโภค

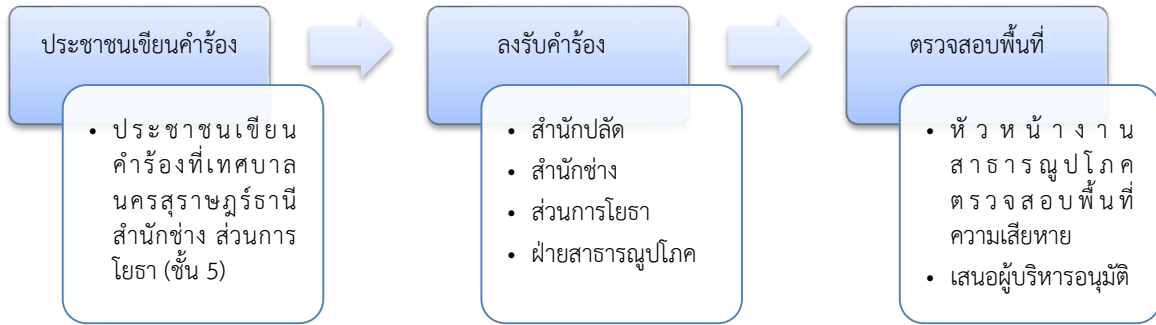
๑.๑ งานสาธารณูปโภค

- งานด้านการก่อสร้าง ปรับปรุง ถนน สะพาน ทางเท้า เขื่อน และสิ่งติดตั้งอื่นๆ
- งานวางโครงการ และควบคุมการก่อสร้างทางและสะพาน
- งานซ่อมบำรุงรักษาอาคาร ถนน สะพาน เขื่อน ทางเท้า
- งานให้คำปรึกษา แนะนำ หรือตรวจสอบเกี่ยวกับงานก่อสร้างทาง และสะพาน
- งานควบคุมพัสดุ งานด้านโยธา
- งานประมาณราคา งานซ่อมบำรุงรักษา
- งานรวบรวมข้อมูลรายละเอียดทางสถิติด้านทาง และสะพาน และด้านการบำรุงรักษา
- งานอื่นๆ ที่เกี่ยวข้อง หรือที่ได้รับมอบหมาย

ขั้นตอนการดำเนินงานซ่อมแซมถนนแอสฟัลท์ติกคอนกรีต

๑. กรอกแบบคำร้อง ณ เทศบาลนครสุราษฎร์ธานี สำนักช่าง ส่วนการโยธา ชั้น ๕
๒. เจ้าหน้าที่นำคำร้องลงรับที่สำนักปลัด เสนอหัวหน้าสำนักปลัด เพื่อส่งคำร้องให้สำนักช่าง
๓. เจ้าหน้าที่นำคำร้องลงรับที่สำนักช่าง เสนอผู้อำนวยการสำนักช่าง เพื่อส่งคำร้องให้ส่วนการโยธา
๔. เจ้าหน้าที่นำคำร้องลงรับที่ส่วนการโยธา เสนอผู้อำนวยการส่วนการโยธา เพื่อส่งคำร้องให้ฝ่ายสาธารณูปโภค
๕. เจ้าหน้าที่นำคำร้องลงรับที่ฝ่ายสาธารณูปโภค เสนอหัวหน้าฝ่ายสาธารณูปโภค เพื่อส่งคำร้องให้งานสาธารณูปโภค
๖. หัวหน้างานสาธารณูปโภค ตรวจสอบพื้นที่และความชำรุดเสียหายพร้อมทั้งคำนวณปริมาณวัสดุที่ต้องใช้ในการซ่อมแซม
๗. เสนอคำร้องพร้อมทั้งรายละเอียดการตรวจสอบ นำเสนอผู้บริหารเพื่อขออนุมัติดำเนินการตามลำดับ

แผนผังขั้นตอนการดำเนินงานซ่อมแซมถนนแอสฟัลท์ติกคอนกรีต



ประชาชนเขียนคำร้องที่เทศบาลนครสุราษฎร์ธานี สำนักช่าง ส่วนการโยธา (ชั้น 5)

ลงรับคำร้อง

- สำนักปลัด
- สำนักช่าง
- ส่วนการโยธา
- ฝ่ายสาธารณูปโภค

ตรวจสอบพื้นที่

- หัวหน้างานสาธารณูปโภค ตรวจสอบพื้นที่ ความเสียหาย
- เสนอผู้บริหารอนุมัติ

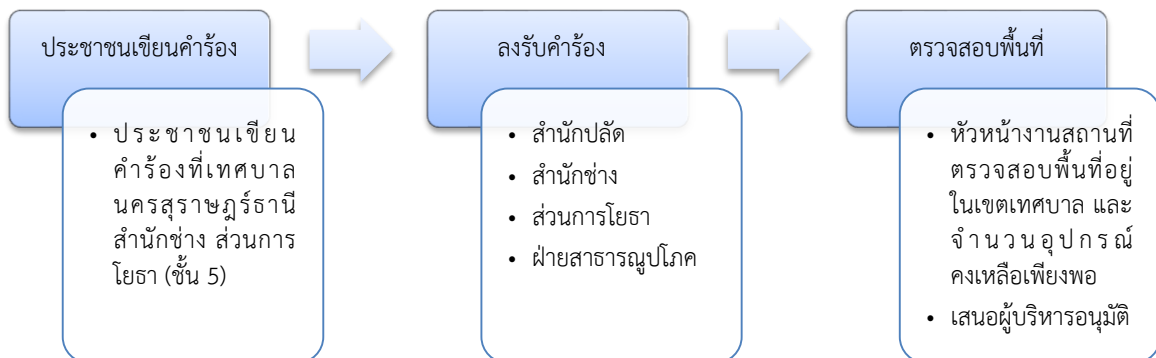
๑.๒ งานสถานที่และไฟฟ้าสาธารณะ

- งานออกแบบ จัดสถานที่ ติดตั้งไฟฟ้า ทั้งงานรัฐพิธี
- งานประมาณการ
- งานจัดสถานที่เนื่องในวันรัฐพิธี ประเพณี และงานอื่นๆ
- งานเก็บรักษาวัสดุ อุปกรณ์เกี่ยวกับงานจัดสถานที่
- งานสำรวจออกแบบและคำนวณอุปกรณ์ไฟฟ้า
- งานซ่อมบำรุงไฟฟ้าในเขตเทศบาล
- งานให้คำปรึกษา แนะนำ ตรวจสอบในด้านการไฟฟ้า
- งานอื่นๆ ที่เกี่ยวข้อง หรือที่ได้รับมอบหมาย

ขั้นตอนการดำเนินงานบริการเดินเท้า ไต่เท้า เก้าอี้ แผ่นพื้นเวที

1. กรอกแบบคำร้อง ณ เทศบาลนครสุราษฎร์ธานี สำนักช่าง ส่วนการโยธา ชั้น ๕
2. เจ้าหน้าที่นำคำร้องลงรับที่สำนักปลัด เสนอหัวหน้าสำนักปลัด เพื่อส่งคำร้องให้สำนักช่าง
3. เจ้าหน้าที่นำคำร้องลงรับที่สำนักช่าง เสนอผู้อำนวยการสำนักช่าง ผู้อำนวยการส่วนการโยธา หัวหน้าฝ่ายสาธารณูปโภค หัวหน้างานสถานที่
4. หัวหน้างานสถานที่ ตรวจสอบพื้นที่ใช้อุปกรณ์อยู่ในเขตเทศบาลนครสุราษฎร์ธานี และตรวจสอบจำนวนอุปกรณ์คงเหลือเพียงพอ
5. เสนอคำร้องพร้อมทั้งรายละเอียดการตรวจสอบ นำเสนอผู้บริหารเพื่อขออนุมัติดำเนินการตามลำดับ

แผนผังขั้นตอนการดำเนินงานบริการเดินเท้า ไต่เท้า เก้าอี้ แผ่นพื้นเวที



ประชาชนเขียนคำร้องที่เทศบาลนครสุราษฎร์ธานี สำนักช่าง ส่วนการโยธา (ชั้น 5)

ลงรับคำร้อง

- สำนักปลัด
- สำนักช่าง
- ส่วนการโยธา
- ฝ่ายสาธารณูปโภค

ตรวจสอบพื้นที่

- หัวหน้างานสถานที่ ตรวจสอบพื้นที่อยู่ในเขตเทศบาล และจำนวนอุปกรณ์คงเหลือเพียงพอ
- เสนอผู้บริหารอนุมัติ

ขั้นตอนการดำเนินงานซ่อมแซมไฟฟ้าสาธารณะ

๑. กรอกแบบคำร้อง ณ เทศบาลนครสุราษฎร์ธานี สำนักช่าง ส่วนการโยธา ชั้น ๕
๒. เจ้าหน้าที่นำคำร้องลงรับที่สำนักปลัด เสนอหัวหน้าสำนักปลัด เพื่อส่งคำร้องให้สำนักช่าง
๓. เจ้าหน้าที่นำคำร้องลงรับที่สำนักช่าง เสนอผู้อำนวยการสำนักช่าง ผู้อำนวยการส่วนการโยธา หัวหน้าฝ่ายสาธารณูปโภค หัวหน้างานไฟฟ้าสาธารณะ
๔. หัวหน้างานไฟฟ้าสาธารณะ ตรวจสอบพื้นที่อยู่ในเขตเทศบาลนครสุราษฎร์ธานี และตรวจสอบจำนวนอุปกรณ์คงเหลือเพียงพอ สามารถซ่อมแซมได้
๕. เสนอคำร้องพร้อมทั้งรายละเอียดการตรวจสอบ นำเสนอผู้บริหารเพื่อขออนุมัติดำเนินการตามลำดับ

แผนผังขั้นตอนการดำเนินงานซ่อมแซมไฟฟ้าสาธารณะ



๒. ฝ่ายส่งเสริมการเกษตร

๒.๑งานส่งเสริมการเกษตร

- งานดูแล บำรุงรักษาต้นไม้ พันธุ์ไม้ต่างๆ
- งานจัดทำ คู่มือรักษาเรือนเพาะชำ และขยายพันธุ์ไม้ต่างๆ
- งานประดับ ตกแต่งสถานที่อาคารเกี่ยวกับการใช้พันธุ์ไม้ต่างๆ
- งานอื่นๆ ที่เกี่ยวข้อง หรือที่ได้รับมอบหมาย

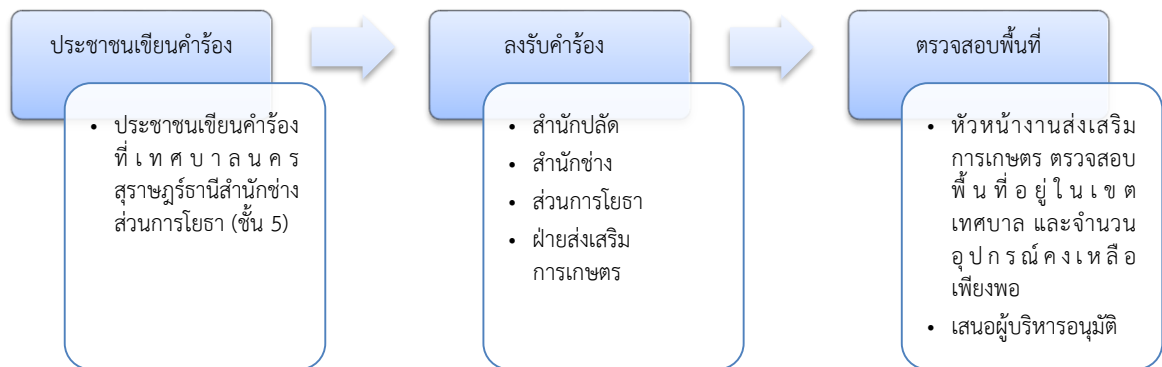
๒.๒งานสวนสาธารณะ

- งานจัดสถานที่พักผ่อนหย่อนใจ เช่น สวนสาธารณะ สวนสัตว์
- งานควบคุมดูแล บำรุงรักษาสถานที่พักผ่อนหย่อนใจ
- งานให้คำปรึกษา เผยแพร่ ทางด้านภูมิสถาปัตยกรรม
- งานประมาณราคาด้านภูมิสถาปัตยกรรม
- งานอื่นๆ ที่เกี่ยวข้อง หรือที่ได้รับมอบหมาย

ขั้นตอนการดำเนินงานบริการต้นไม้ประดับตกแต่งสถานที่

๑. กรอกแบบคำร้อง ณ เทศบาลนครสุราษฎร์ธานี สำนักช่าง ส่วนการโยธา ชั้น ๕
๒. เจ้าหน้าที่นำคำร้องลงรับที่สำนักปลัด เสนอหัวหน้าสำนักปลัด เพื่อส่งคำร้องให้สำนักช่าง
๓. เจ้าหน้าที่นำคำร้องลงรับที่สำนักช่าง เสนอผู้อำนวยการสำนักช่าง ผู้อำนวยการส่วนการโยธา หัวหน้าฝ่ายส่งเสริมการเกษตร หัวหน้างานส่งเสริมการเกษตร
๔. หัวหน้างานส่งเสริมการเกษตร ตรวจสอบพื้นที่ใช้อุปกรณ์อยู่ในเขตเทศบาลนครสุราษฎร์ธานี และตรวจสอบจำนวนต้นไม้คงเหลือเพียงพอ
๕. เสนอคำร้องพร้อมทั้งรายละเอียดการตรวจสอบ นำเสนอผู้บริหารเพื่อขออนุมัติดำเนินการตามลำดับ

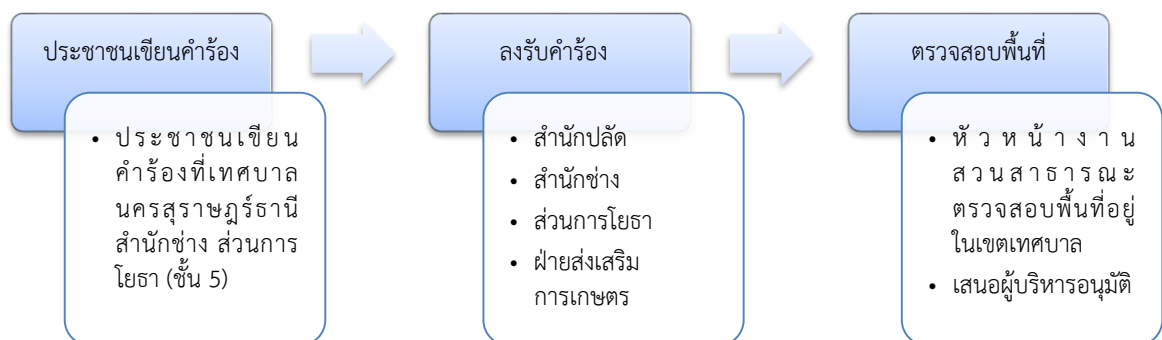
แผนผังขั้นตอนการดำเนินงานบริการต้นไม้ประดับตกแต่งสถานที่



ขั้นตอนการดำเนินงานบริการตัดต้นไม้ในพื้นที่สาธารณะ

๑. กรอกแบบคำร้อง ณ เทศบาลนครสุราษฎร์ธานี สำนักช่าง ส่วนการโยธา ชั้น ๕
๒. เจ้าหน้าที่นำคำร้องลงรับที่สำนักปลัด เสนอหัวหน้าสำนักปลัด เพื่อส่งคำร้องให้สำนักช่าง
๓. เจ้าหน้าที่นำคำร้องลงรับที่สำนักช่าง เสนอผู้อำนวยการสำนักช่าง ผู้อำนวยการส่วนการโยธา หัวหน้าฝ่ายส่งเสริมการเกษตร หัวหน้างานสวนสาธารณะ
๔. หัวหน้างานสวนสาธารณะ ตรวจสอบพื้นที่ตัดต้นไม้อยู่ในเขตเทศบาลนครสุราษฎร์ธานี
๕. เสนอคำร้องพร้อมทั้งรายละเอียดการตรวจสอบ นำเสนอผู้บริหารเพื่อขออนุมัติดำเนินการตามลำดับ

แผนผังขั้นตอนการดำเนินงานบริการตัดต้นไม้ในพื้นที่สาธารณะ



๓.๑ งานศูนย์เครื่องจักรกล

- งานควบคุมการใช้ยานพาหนะและเครื่องจักรกล
- งานตรวจสอบ ซ่อม บำรุงรักษายานพาหนะและเครื่องจักรกล รวมทั้งอุปกรณ์ไฟฟ้า
- งานพัสดุ ด้านอะไหล่และอุปกรณ์ยานพาหนะและเครื่องจักรกล
- งานควบคุมการใช้น้ำมันเชื้อเพลิงและไฟฟ้า
- งานอื่นๆ ที่เกี่ยวข้อง หรือที่ได้รับมอบหมาย

๓.๒ งานวิศวกรรมจราจร

- งานศึกษา สำรวจ ตรวจสอบ วิเคราะห์ วิจัยและจัดทำเอกสาร รายงานด้านการจราจรและ

วางระบบ

- งานวางแผนและดำเนินการแก้ปัญหา หรือปรับปรุงการจราจรในเขตเทศบาล
- งานประสานความร่วมมือกับหน่วยงานที่เกี่ยวข้องในการกำหนด หรือวางระบบการจราจรให้

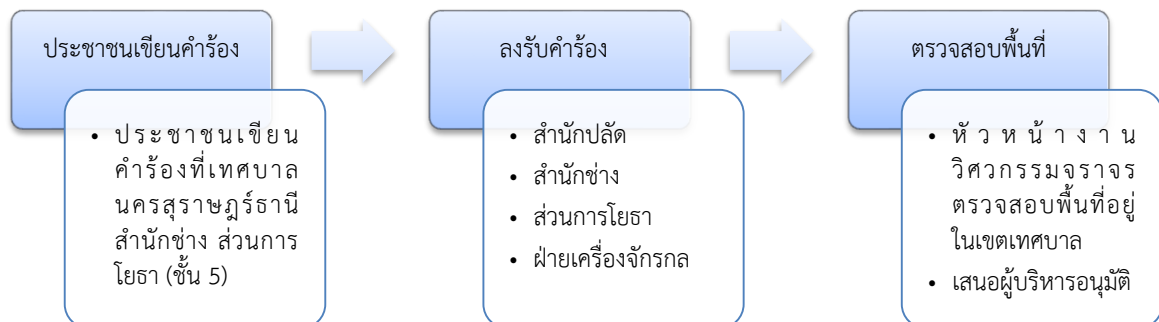
เกิดความคล่องตัว

- งานตรวจสอบ ติดตั้งสัญญาณไฟฟ้า และเครื่องหมายจราจร
- งานบำรุงรักษา ซ่อมแซมสัญญาณไฟฟ้า และเครื่องหมายจราจร
- การประสานงานทาสีตีเส้น และเครื่องหมายจราจร
- งานวางแผนด้านระบบการจราจร พร้อมจัดทำเอกสารรายงาน
- งานอื่นๆ ที่เกี่ยวข้อง หรือที่ได้รับมอบหมาย

ขั้นตอนการดำเนินงานติดตั้งกระจกโค้ง ป้ายจราจร ป้ายชี้ขอ

๑. กรอกแบบคำร้อง ณ เทศบาลนครสุราษฎร์ธานี สำนักช่าง ส่วนการโยธา ชั้น ๕
๒. เจ้าหน้าที่นำคำร้องลงรับที่สำนักปลัด เสนอหัวหน้าสำนักปลัด เพื่อส่งคำร้องให้สำนักช่าง
๓. เจ้าหน้าที่นำคำร้องลงรับที่สำนักช่าง เสนอผู้อำนวยการสำนักช่าง ผู้อำนวยการส่วนการโยธา หัวหน้าฝ่ายเครื่องจักรกล หัวหน้างานวิศวกรรมจราจร
๔. หัวหน้างานวิศวกรรมจราจร ตรวจสอบพื้นที่ติดตั้งอยู่ในเขตเทศบาลนครสุราษฎร์ธานี
๕. เสนอคำร้องพร้อมทั้งรายละเอียดการตรวจสอบ นำเสนอผู้บริหารเพื่อขออนุมัติดำเนินการตามลำดับ

แผนผังขั้นตอนการดำเนินงานติดตั้งกระจกโค้ง ป้ายจราจร ป้ายชี้ขอ



การรายงานผลการดำเนินงาน

๑. เจ้าหน้าที่ดำเนินการตามคำร้องแล้วเสร็จ
๒. แจ้งผู้ร้องโดยการโทรศัพท์ หรือแจ้งเป็นหนังสือ
๓. เสนอคำร้องรายงานผลการปฏิบัติงานให้ผู้บริหารทราบ
๔. กรณีไม่สามารถดำเนินการได้ หรือมีปัญหาอุปสรรค รายงานผู้บริหารทราบเพื่อหาแนวทางแก้ไข และแจ้งผู้ร้องทราบต่อไป

