



คู่มือการปฏิบัติงานส่วนช่างสุขาภิบาล สำนักช่าง

เทศบาลนครสุราษฎร์ธานี

อำเภอเมืองสุราษฎร์ธานี จังหวัดสุราษฎร์ธานี

คำนำ

คู่มือการปฏิบัติงานส่วนช่างสุขาภิบาลฉบับนี้ เป็นคู่มือการปฏิบัติงานที่จัดทำขึ้นเพื่อให้พนักงานเทศบาล และพนักงานจ้าง ผู้รับผิดชอบงานในส่วนช่างสุขาภิบาลนำไปใช้เป็นแนวทางในการปฏิบัติงานให้เกิดความถูกต้อง และรวดเร็ว เพื่อเพิ่มประสิทธิภาพในการดำเนินงานของส่วนช่างสุขาภิบาล

ส่วนช่างสุขาภิบาล สำนักช่าง
เทศบาลนครสุราษฎร์ธานี

สารบัญ

เรื่อง	หน้า
๑. วัตถุประสงค์	๑
๒. ขอบเขตของกระบวนการงาน	๑
๓. ขั้นตอนการดำเนินงานก่อสร้าง	๑
๔. แผนผังขั้นตอนการดำเนินการโครงการก่อสร้าง	๒
๕. แผนผังขั้นตอนการดำเนินการ	๓
๖. แผนผังขั้นตอนการลดระยะเวลาการรับเรื่องราวจ้างทุกซ์	๔
๗. การขออนุญาตเชื่อมต่อระบายน้ำ	๕
๘. อัตราค่าเช่าสังหาริมทรัพย์	๖

วัตถุประสงค์

การจัดทำคู่มือการปฏิบัติงานของส่วนช่างสุขาภิบาล สำนักช่าง เทศบาลนครสุราษฎร์ธานีมี วัตถุประสงค์ ดังนี้

๑. เพื่อให้พนักงานเทศบาลและพนักงานจ้างในสังกัดส่วนช่างสุขาภิบาล สำนักช่าง มีคู่มือการปฏิบัติงานที่ชัดเจน เป็นลายลักษณ์อักษร ซึ่งแสดงขั้นตอนการปฏิบัติงานของกิจกรรมที่ส่วนช่างสุขาภิบาลได้รับมอบหมาย
๒. เพื่อสร้างมาตรฐานการปฏิบัติงาน ซึ่งจะช่วยให้การทำงานของบุคลากรส่วนช่างสุขาภิบาลได้มาตรฐาน เป็นไปตามเป้าหมาย ได้ผลผลิตที่มีคุณภาพ รวดเร็ว ทันตามกำหนดเวลา

ขอบเขตของกระบวนการงาน

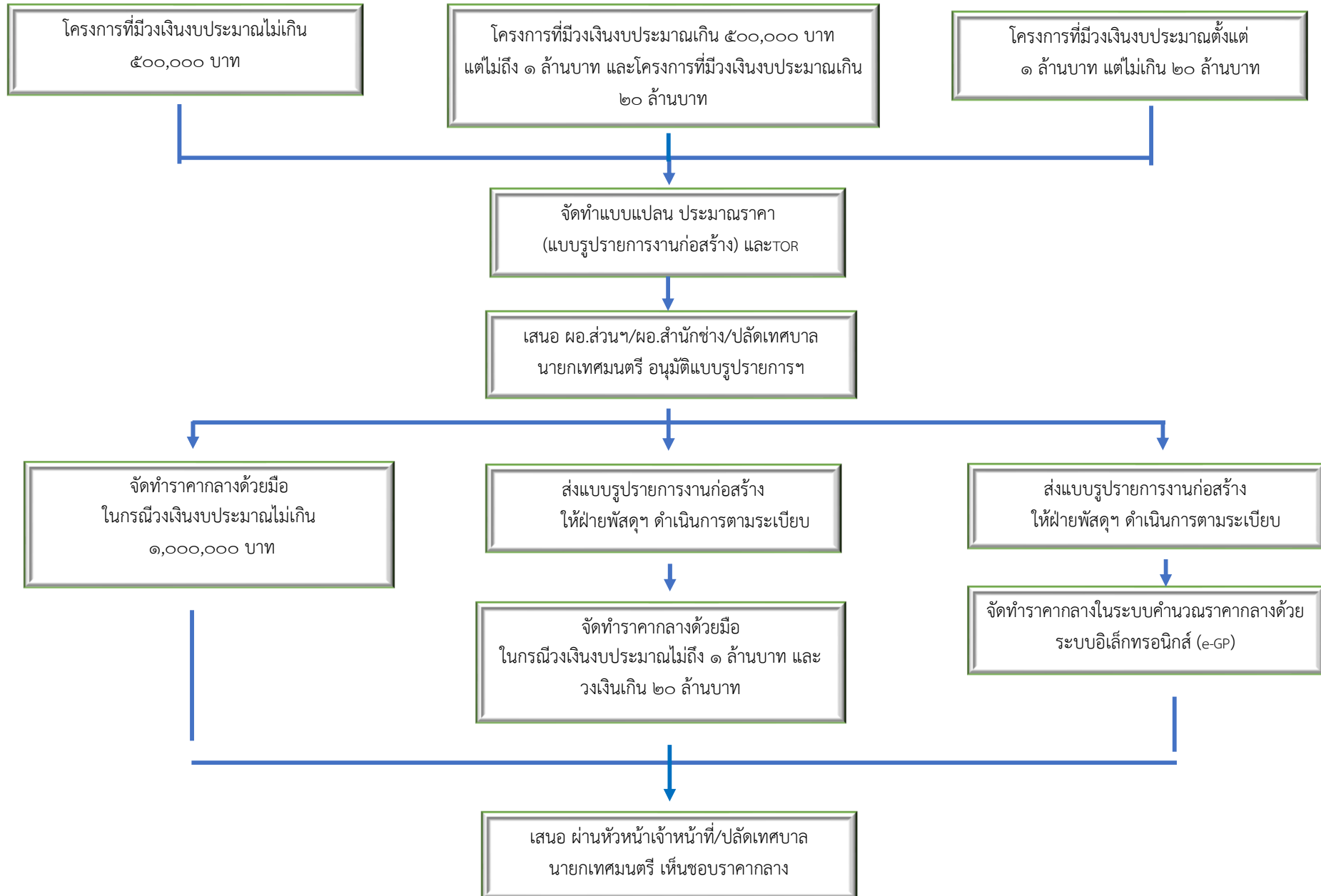
ส่วนช่างสุขาภิบาล สำนักช่าง เทศบาลนครสุราษฎร์ธานี ได้แบ่งส่วนราชการออกเป็น ๒ ฝ่าย ประกอบด้วย

๑. ฝ่ายจัดการสิ่งแวดล้อมด้านวัสดุใช้แล้ว ประกอบด้วย งานกำจัดขยะมูลฝอยและสิ่งปฏิกูล และงานเครื่องจักรกลและซ่อมบำรุง มีหน้าที่รับผิดชอบ เกี่ยวกับการกำจัดขยะมูลฝอยและควบคุมสถานที่กำจัดมูลฝอย งานกำจัดสิ่งปฏิกูลตามหลักวิชาการสุขาภิบาล งานซ่อมแซมและบำรุงรักษาเครื่องจักรกล เครื่องยนต์
๒. ฝ่ายจัดการคุณภาพน้ำ ประกอบด้วย งานควบคุมและตรวจสอบ (งานบำบัดน้ำเสีย) งานแบบแผนและก่อสร้าง งานจัดการระบบระบายน้ำ งานบำรุงรักษาคุณภาพน้ำและสิ่งแวดล้อม มีหน้าที่รับผิดชอบ ในการสำรวจ ออกแบบ เขียนแบบงานก่อสร้างท่อระบายน้ำ และระบบการระบายน้ำทั่วไป เช่น รางระบายน้ำฝนหรือน้ำทิ้ง การจัดทำแผนโครงการบำรุง รักษาฯ คลองสาธารณะ อุปกรณ์เกี่ยวกับการระบายน้ำให้มีความพร้อมที่จะใช้ในการปฏิบัติงาน ตลอดจนการแก้ไขเรื่องร้องเรียน เกี่ยวกับปัญหาน้ำท่วมขัง แก้ไขปัญหาตามคำร้องคัดค้าน ฉีดล้างท่อระบายน้ำ ลอกคูระบายน้ำ แก้ไขปัญหาตามคำร้อง ทำฝาบ่อพัก ซ่อมแซมฝาบ่อท่อระบายน้ำ

ขั้นตอนการดำเนินงานก่อสร้าง

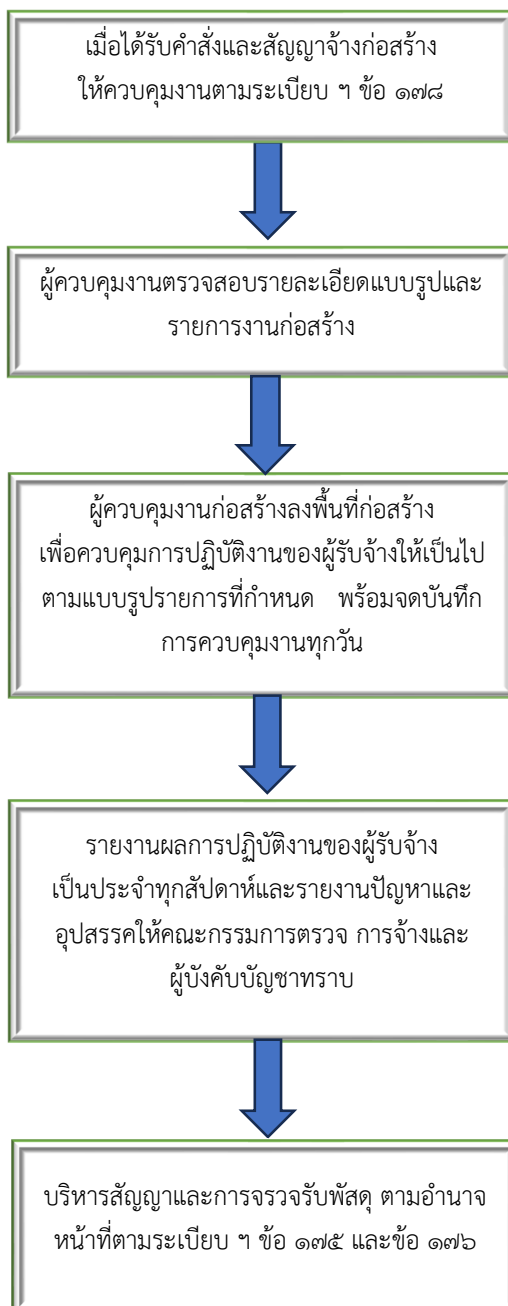
๑. จัดทำแบบรูปรายการงานก่อสร้างให้ถูกต้อง เหมาะสม สอดคล้องกับแผนงานโครงการ
๒. จัดทำราคากลางงานก่อสร้างให้เป็นไปตามหลักเกณฑ์การคำนวณราคากลางงานก่อสร้าง
๓. ควบคุมงานก่อสร้างตามระเบียบกระทรวงการคลังและการบริหารพัสดุภาครัฐ พ.ศ. ๒๕๖๐ ข้อ ๑๗๘
๔. บริหารสัญญาจ้างตามระเบียบกระทรวงการคลังและการบริหารพัสดุภาครัฐ พ.ศ. ๒๕๖๐ ข้อ ๑๗๕ และข้อ ๑๗๖

แผนผังขั้นตอนการดำเนินการโครงการก่อสร้าง



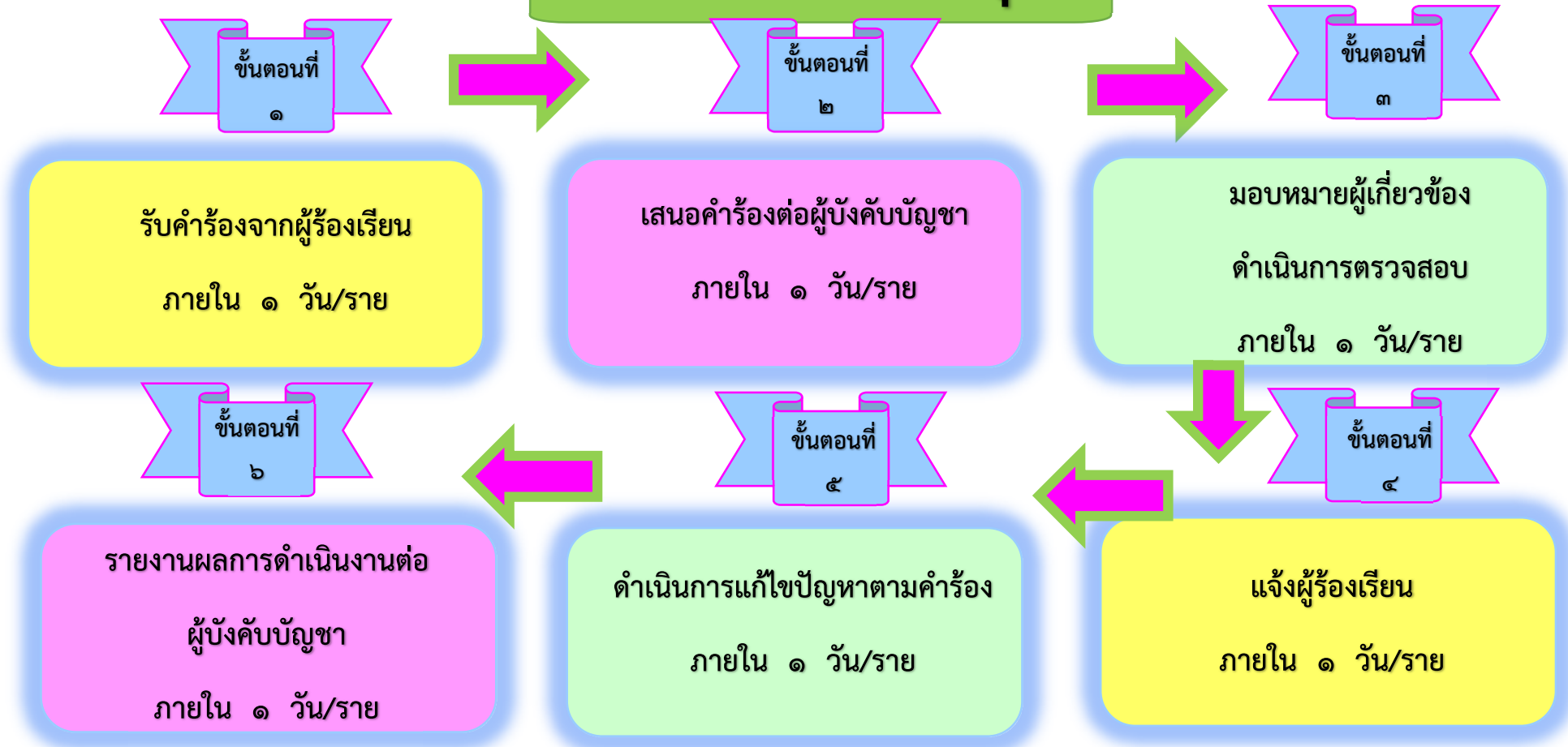


แผนผังขั้นตอนการดำเนินการ



แผนผังขั้นตอนการลดระยะเวลาการ

รับเรื่องราวร้องทุกข์



การขออนุญาตเชื่อมต่อระบายน้ำ

หลักฐานที่ต้องนำมายื่น

๑. หนังสือขออนุญาตจากผู้ขอ
๒. สำเนาบัตรประจำตัวประชาชน
๓. สำเนาทะเบียนบ้าน
๔. สำเนาโฉนดที่ดิน
๕. ผังบริเวณที่ขอ
๖. หนังสือมอบอำนาจ (ถ้ามี)
พร้อมติดอากรแสตมป์
กรณี ไม่มายื่นด้วยตนเอง

๐๐๐ เอกสารอย่างละ ๑ ฉบับ ๐๐๐

อัตราค่าเช่าสิ่งหาริมทรัพย์
ท้ายระเบียบว่าด้วยการจัดหาประโยชน์ในสิ่งหาริมทรัพย์
ของเทศบาลเมืองสุราษฎร์ธานี พ.ศ. ๒๕๔๘

ลำดับที่	ประเภท	จำนวน/หน่วย	ราคาที่ให้เช่า	ระยะเวลา	หมายเหตุ
๑	เครื่องจักรกล				
	- รถแทรกเตอร์ตีนตะขาบ	คันละ	๑,๕๐๐	๑ ชม.	
	- รถเกรดเดอร์	คันละ	๑,๕๐๐	๑ ชม.	
	- รถตักดินล้อยาง	คันละ	๑,๐๐๐	๑ ชม.	
	- รถขุดไฮโดรลิก (แบ็คโฮ)	คันละ	๑,๒๐๐	๑ ชม.	
	- รถตักหน้า-ขุดหลัง JCB	คันละ	๑,๐๐๐	๑ ชม.	
	- รถบด	คันละ	๘๐๐	๑ ชม.	
	- รถบรรทุกน้ำ ๖,๐๐๐ ลิตร	คันละ	๖๐๐	๑ ชม.	
	- รถบรรทุกน้ำ ๑๒,๐๐๐ ลิตร	คันละ	๑,๐๐๐	๑ ชม.	
	- รถบรรทุก ๔ ลบ.หลา	คันละ	๔๐๐	๑ ชม.	
	- รถบรรทุกเทท้าย ๑๒ ลบ.ม.	คันละ	๑,๐๐๐	๑ ชม.	
	- รถบรรทุกเทท้าย ๖ ลบ.ม.	คันละ	๖๐๐	๑ ชม.	
	- รถบรรทุกเครื่องจักรกล ๑๐ ล้อ	คันละ	๑,๐๐๐	๑ ชม.	
	- รถบรรทุกติดตั้งกระเช้าไฟฟ้า	คันละ	๕๐๐	๑ ชม.	
	- รถบรรทุกเทท้าย ๖ ล้อ ติดตั้งเครน	คันละ	๖๐๐	๑ ชม.	
	- รถบรรทุกขยะ ๔ ล้อ	คันละ	๓๐๐	๑ ชม.	
	- รถบรรทุกขยะ ๖ ล้อ	คันละ	๕๐๐	๑ ชม.	
	- รถบรรทุกขยะ ๑๐ ล้อ	คันละ	๑,๕๐๐	๑ ชม.	
	- รถดูดฝุ่น	คันละ	๑,๒๐๐	๑ ชม.	
	- รถดูดเลน ๑๐ ล้อ	คันละ	๑,๕๐๐	๑ ชม.	
	- รถปูยางแอสฟัลท์ติกคอนกรีต	คันละ	๒,๕๐๐	๑ ชม.	
๒	สุขาเคลื่อนที่	ตู้ละ	๒๐๐	๑ วัน	
๓	รถสุขาเคลื่อนที่				
	- ในเขตเทศบาลนครสุราษฎร์ธานี	คันละ	๑,๕๐๐	๑ วัน	
	นอกเขตเทศบาลนครสุราษฎร์ธานีคิด				
	ค่าเชื้อเพลิงต่างหาก ๓ กม. ต่อ				
	๑ ลิตร ตามราคาน้ำมันของ				
	การปิโตรเลียมแห่งประเทศไทย				

